



# DZIENNIK URZĘDOWY

## WOJEWÓDZTWA WARMIŃSKO-MAZURSKIEGO

---

Olsztyn, dnia 12 września 2022 r.

Poz. 3874

### ROZPORZĄDZENIE NR 25 WOJEWODY WARMIŃSKO-MAZURSKIEGO

z dnia 9 września 2022 r.

#### w sprawie zwalczania afrykańskiego pomoru świń (ASF)

Na podstawie art. 46 ust. 3 pkt 1, 3, 4, 5a, 7, 8d lit c, 8f, 8j, 10 ustawy z dnia 11 marca 2004 r. o ochronie zdrowia zwierząt oraz zwalczaniu chorób zakaźnych zwierząt (Dz. U. z 2020 r. poz. 1421, Dz. U. z 2022 r. poz. 1570) oraz art. 60 lit b), art. 64-65 rozporządzenia Parlamentu Europejskiego i Rady (UE) 2016/429 z dnia 9 marca 2016 r. w sprawie przenośnych chorób zwierząt oraz zmieniające i uchylające niektóre akty w dziedzinie zdrowia zwierząt („Prawo o zdrowiu zwierząt”) (Dz. Urz. L. 84 UE. z 31.3.2016 r. str. 1, z późn.zm.) i art. 21 ust. 1-2, art. 25, art. 27, art. 40, art. 42, rozporządzenia Delegowanego Komisji (UE) 2020/687 z dnia 17 grudnia 2019 r. uzupełniające rozporządzenie Parlamentu Europejskiego i Rady (UE) 2016/429 w odniesieniu do przepisów dotyczących zapobiegania niektórym chorobom umieszczonym w wykazie oraz ich zwalczania (Dz. Urz. L 174 z 3.6.2020 r., str. 64), oraz art. 59 ust. 1 ustawy z dnia 23 stycznia 2009 r. o wojewodzie i administracji rządowej w województwie (Dz.U. z 2022 r. poz. 135, poz. 655 i poz. 1504), w związku ze stwierdzeniem ogniska choroby zakaźnej - afrykańskiego pomoru świń (ASF) na terenie powiatu gołdapskiego, w gminie Banie Mazurskie, w miejscowości Surminy, zarządza się, co następuje:

**§ 1.** Ustanawia się obszar objęty ograniczeniami składający się z:

- 1) obszaru zapowietrzonego, o którym mowa w § 2 ust.1;
- 2) obszaru zagrożonego, o którym mowa w § 2 ust. 2.

**§ 2.** 1. Za obszar zapowietrzony afrykańskim pomorem świń (ASF), zwany dalej obszarem zapowietrzonym, uznaje się teren obejmujący:

1) w powiecie gołdapskim:

- a) w gminie Banie Mazurskie, miejscowości: Borek; Grunajki; Janki; w granicach administracyjnych miejscowości Sapałówka na południe od linii prostej poprowadzonej pomiędzy miejscowościami Gryzewo i Marcinowo; Stadnica; Surminy; Wróbel, Zapały; Ziemianki; w granicach administracyjnych miejscowości Ziemiany na południe od linii prostej poprowadzonej pomiędzy miejscowościami Dąbrówka Polska i Skocze;
- b) w gminie Gołdap, miejscowości: Boćwinka; Boćwiński Młyn; Skup;

2. Za obszar zagrożony wystąpieniem afrykańskiego pomoru świń (ASF), zwany dalej obszarem zagrożonym, uznaje się teren obejmujący:

1) w powiecie gołdapskim:

- a) w gminie Banie Mazurskie, miejscowości: Audyniszki; Banie Mazurskie; Budziska; Dąbrówka Polska; Grodzisko; Gryżewo; Jagoczany; Jeglewo; Kiermuszyny Małe; Kierzki; Klewiny; Kruki; Kulsze; Liski; Lisy; Maciejowa Wola; Miczuły; Mieczkówka; Mieczniki; Nowiny; Radkiejmy; Rogale; Różanka-Dwór; w granicach administracyjnych miejscowości Sapałówka na północ od linii prostej poprowadzonej pomiędzy miejscowościami Gryżewo i Marcinowo; Skaliszkiejmy; Stare Gajdzie; w granicach administracyjnych miejscowości Ściborki na wschód od linii prostej poprowadzonej pomiędzy miejscowościami Żabin i Grądy Węgorzewskie; Szarek; Ustronie; Widgiry; Wólka; Zakałcze Wielkie; Zawady; Zielony Lasek; w granicach administracyjnych miejscowości Ziemiany na północ od linii prostej poprowadzonej pomiędzy miejscowościami Dąbrówka Polska i Skoczce;
- b) w gminie Gołdap, miejscowości: Barkowo; Dąbie; w granicach administracyjnych miejscowości Dunajek na zachód od linii prostej poprowadzonej pomiędzy miejscowościami Czerwony Dwór i Osowo; Gieraliszki; Główka; Grabowo; Grygieliszki; w granicach administracyjnych miejscowości Jabłońskie na zachód od linii prostej poprowadzonej pomiędzy miejscowościami Wronki Wielkie i Grygieliszki; Jany; Jeziorki Małe; Jeziorki Wielkie; Juchnajcie; Kalniszki; w granicach administracyjnych miejscowości Kowalki na zachód od linii prostej poprowadzonej pomiędzy miejscowościami Dunajek i Wronki Wielkie; w granicach administracyjnych miejscowości Kośmidry na zachód od linii prostej poprowadzonej pomiędzy miejscowościami Łobody i Jabłońskie; w granicach administracyjnych miejscowości Marcinowo na zachód od linii prostej poprowadzonej pomiędzy miejscowościami Jabłońskie i Kowalki; Nowa Boćwinka; Okrasin; Osieki; w granicach administracyjnych miejscowości Osowo na zachód od linii prostej poprowadzonej pomiędzy miejscowościami Dunajek i Wronki Wielkie; Różyńsk Mały; Różyńsk Wielki; Siedlisko; Skoczce; Sokoły; Włosty; Zielonka;
- 2) w powiecie giżyckim, w gminie Kruklanki, miejscowości: Budziska Leśne; w granicach administracyjnych obszaru Nadleśnictwa Borki na północ od linii prostej poprowadzonej pomiędzy miejscowościami Jakunówko i Cicha Wólka;
- 3) w powiecie oleckim, w gminie Kowale Oleckie, miejscowości: Koniszki; w granicach administracyjnych miejscowości Szawałk na północ od linii prostej poprowadzonej pomiędzy miejscowościami Możdżany i Dunajek;
- 4) w powiecie węgorzewskim:
- a) w gminie Budry, miejscowości: w granicach administracyjnych miejscowości Piłaki Małe na wschód od linii prostej poprowadzonej pomiędzy miejscowościami Zabrost Wielki i Piłaki Wielkie; w granicach administracyjnych miejscowości Popioły na wschód od linii prostej poprowadzonej pomiędzy miejscowościami Zabrost Wielki i Piłaki Wielkie; w granicach administracyjnych obszaru Nadleśnictwa Skalisko na wschód od linii prostej poprowadzonej pomiędzy miejscowościami Antomieszki i Popioły;
- b) w gminie Pozezdrze, miejscowości: w granicach administracyjnych miejscowości Jakunówko na wschód od linii prostej poprowadzonej pomiędzy miejscowościami Piłaki Wielkie i Lipowo; w granicach administracyjnych miejscowości Kutry na wschód od linii prostej poprowadzonej pomiędzy miejscowością Popioły a szczytem Góry Piłaki; w granicach administracyjnych miejscowości Piłaki Wielkie na wschód od linii prostej poprowadzonej pomiędzy miejscowością Popioły a szczytem Góry Piłaki.
3. Obszary, o których mowa w ust. 1 i 2 przedstawia pogładowa mapa stanowiąca załącznik do rozporządzenia.

**§ 3. 1.** Na obszarze zapowietrzonym, o którym mowa w § 2 ust. 1, nakazuje się:

- 1) oczyszczanie, odkażanie, a w koniecznych przypadkach także dezynsekcję, środków transportu oraz sprzętu używanego do transportu zwierząt, tusz, środków żywienia zwierząt, nawozów naturalnych lub przedmiotów, które mogą spowodować szerzenie choroby;
- 2) zachowanie zasad higieny niezbędnych do ograniczenia ryzyka szerzenia się choroby, w szczególności odkażanie rąk i obuwia przez osoby wchodzące do gospodarstwa lub z niego wychodzące;
- 3) pozostawianie po zakończeniu pracy ze świniami odzieży i obuwia ochronnego w pomieszczeniu;
- 4) posiadaczom świń zgłaszanie właściwemu powiatowemu lekarzowi weterynarii miejsc, w których przebywają świnię;

- 5) niezwłoczne powiadomienie właściwego powiatowego lekarza weterynarii przez posiadaczy świń o wszystkich przypadkach padłych lub chorych świń w gospodarstwie;
- 6) oznakowanie obszaru poprzez umieszczenie na granicach obszaru przy drogach publicznych trwałych tablic z wyraźnym, czytelnym z odległości co najmniej 100 m napisem:

**„UWAGA !**

**AFRYKAŃSKI POMÓR ŚWIŃ  
OBSZAR ZAPOWIETRZONY”**

- 7) wyłożenie przez zarządców dróg publicznych w miejscach wskazanych przez właściwego powiatowego lekarza weterynarii mat dezynfekcyjnych, a także ich utrzymanie po wyłożeniu w stanie zapewniającym skuteczne działanie środka dezynfekcyjnego;
- 8) przeprowadzić poszukiwanie padłych dzików - w terminie 7 dni od dnia wejścia w życie rozporządzenia;
  2. Na obszarze zapowietrzonym, o którym mowa w § 2 ust. 1, zakazuje się:
    - 1) wywożenia świń oraz materiału biologicznego świń z gospodarstw, bez zgody właściwego powiatowego lekarza weterynarii;
    - 2) transportu świń po drogach publicznych lub wewnętrznych, z wyłączeniem dróg wewnętrznych w gospodarstwach, bez zgody właściwego powiatowego lekarza weterynarii; zakaz ten nie dotyczy tranzytu świń bez rozładunku lub postojów na obszarze zapowietrzonym;
    - 3) organizowania targów, wystaw, pokazów lub konkursów zwierząt oraz odłowów zwierząt łownych;
    - 4) organizowania widowisk, zgromadzeń i pochodów, w których uczestnikom towarzyszą zwierzęta;
    - 5) wywożenia i rozrzucania ściółki oraz nawozu naturalnego pochodzącego od świń bez zgody właściwego powiatowego lekarza weterynarii;
    - 6) przemieszczania ubocznych produktów pochodzenia zwierzęcego nieprzeznaczonych do spożycia przez ludzi oraz produktów pochodzenia zwierzęcego pozyskanych ze świń do pozostałych państw członkowskich Unii Europejskiej, państw trzecich oraz pozostałych części terytorium Rzeczypospolitej Polskiej bez zgody właściwego powiatowego lekarza weterynarii.

§ 4. 1. Na obszarze zagrożonym, o którym mowa w § 2 ust. 2, nakazuje się:

- 1) oczyszczanie, odkażanie, a w koniecznych przypadkach także dezynsekcję środków transportu oraz sprzętu używanego do transportu zwierząt, tusz, środków żywienia zwierząt, nawozów naturalnych lub przedmiotów, które mogą spowodować szerzenie choroby;
- 2) zachowanie zasad higieny niezbędnych do ograniczenia ryzyka szerzenia się choroby, w szczególności odkażanie rąk i obuwia przez osoby wchodzące do gospodarstwa lub z niego wychodzące;
- 3) posiadaczom świń zgłaszanie właściwemu powiatowemu lekarzowi weterynarii miejsc, w których przebywają świny;
- 4) niezwłoczne powiadomienie właściwego powiatowego lekarza weterynarii przez posiadaczy świń o wszystkich przypadkach padłych lub chorych świń w gospodarstwie;
- 5) oznakowanie obszaru poprzez umieszczenie na granicach obszaru, przy drogach publicznych trwałych tablic z wyraźnym, czytelnym z odległości co najmniej 100 m napisem:

**„UWAGA !**

**AFRYKAŃSKI POMÓR ŚWIŃ  
OBSZAR ZAGROŻONY”**

2. Na obszarze zagrożonym, o którym mowa w § 2 ust. 2, zakazuje się:

- 1) wywożenia świń oraz materiału biologicznego świń z gospodarstw, bez zgody właściwego powiatowego lekarza weterynarii;
- 2) transportu świń po drogach publicznych lub wewnętrznych, z wyłączeniem dróg wewnętrznych w gospodarstwach, bez zgody właściwego powiatowego lekarza weterynarii; zakaz ten nie dotyczy świń

pochodzących spoza obszaru zagrożonego przewożonych do rzeźni znajdującej się na tym obszarze w celu bezpośredniego uboju oraz w przypadku tranzytu świń bez rozładunku lub postojów na obszarze zagrożonym;

3) organizowania targów, wystaw, pokazów lub konkursów zwierząt oraz odłowów zwierząt łownych.

**§ 5.** Nakazuje się wyłożenie przez zarządców dróg publicznych, w miejscach wskazanych przez Powiatowego Lekarza Weterynarii w Gołdapi, mat dezynfekcyjnych nawilżonych środkiem dezynfekcyjnym, a także ich utrzymanie po wyłożeniu w stanie wilgotnym, zapewniającym skuteczne działanie środka dezynfekcyjnego.

**§ 6.** Nakazy i zakazy, o których mowa w § 3,4 obowiązują wszystkich mieszkańców oraz osoby przebywające czasowo na obszarach, o których mowa w § 1.

**§ 7.** Wykonanie rozporządzenia powierza się Powiatowemu Lekarzowi Weterynarii w Gołdapi, Powiatowemu Lekarzowi Weterynarii w Giżycku, Powiatowemu Lekarzowi Weterynarii w Olecku, Powiatowemu Lekarzowi Weterynarii w Węgorzewie, Staroście Powiatu Gołdapskiego, Staroście Powiatu Giżyckiego, Staroście Powiatu Oleckiego, Staroście Powiatu Węgorzewskiego, Powiatowemu Komendantowi Policji w Gołdapi, Powiatowemu Komendantowi Policji w Giżycku, Powiatowemu Komendantowi Policji w Olecku, Powiatowemu Komendantowi Policji w Węgorzewie, Powiatowemu Komendantowi Państwowej Straży Pożarnej w Gołdapi, Powiatowemu Komendantowi Państwowej Straży Pożarnej w Giżycku, Powiatowemu Komendantowi Państwowej Straży Pożarnej w Olecku, Powiatowemu Komendantowi Państwowej Straży Pożarnej w Węgorzewie, Wójtowi Gminy Banie Mazurskie; Burmistrzowi Miasta i Gminy Gołdap; Wójtowi Gminy Kruklanki, Wójtowi Gminy Kowale Oleckie, Wójtowi Gminy Budry, Wójtowi Gminy Pozezdrze, zarządcom i dzierżawcom obwodów łowieckich.

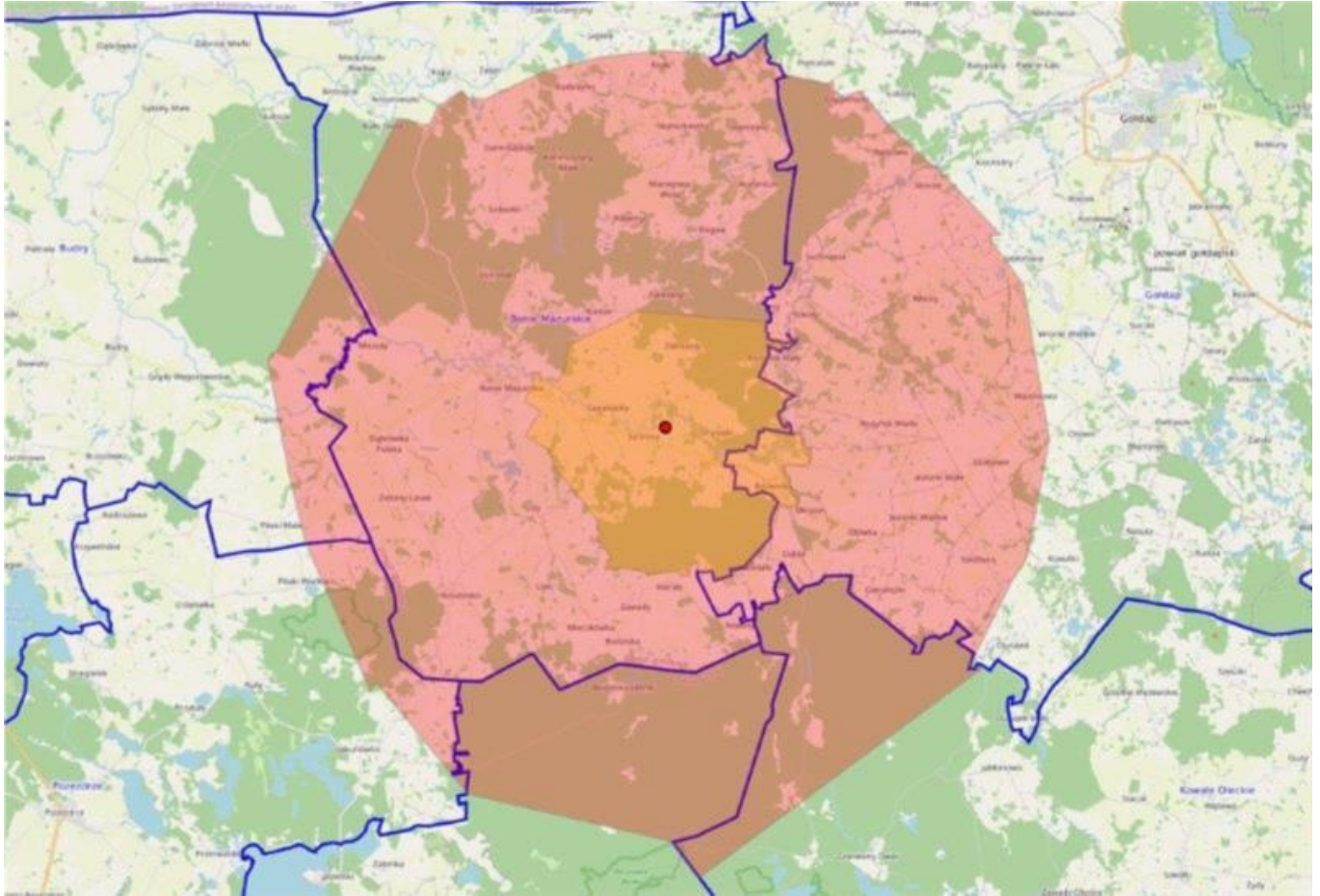
**§ 8.** Wójt Gminy Banie Mazurskie oraz Burmistrz Miasta i Gminy Gołdap oznaczą obszar zapowietrzony w sposób określony w § 3 ust. 1 pkt 6; Wójt Gminy Banie Mazurskie, Burmistrz Miasta i Gminy Gołdap, Wójt Gminy Kruklanki, Wójt Gminy Kowale Oleckie; Wójt Gminy Budry, Wójt Gminy Pozezdrze oznaczą obszar zagrożony w sposób określony w § 4 ust. 1 pkt 5.

**§ 9.** Nadzór nad wykonaniem rozporządzenia powierzam Warmińsko-Mazurskiemu Wojewódzkiemu Lekarzowi Weterynarii, Powiatowemu Lekarzowi Weterynarii w Gołdapi, Powiatowemu Lekarzowi Weterynarii w Giżycku, Powiatowemu Lekarzowi Weterynarii w Olecku, Powiatowemu Lekarzowi Weterynarii w Węgorzewie.

**§ 10.** Rozporządzenie wchodzi w życie z dniem podania do wiadomości publicznej w sposób zwyczajowo przyjęty na obszarze powiatu gołdapskiego, giżyckiego, oleckiego i węgorzewskiego i podlega ogłoszeniu w Dzienniku Urzędowym Województwa Warmińsko-Mazurskiego.

wz. Wojewody Warmińsko-Mazurskiego  
Piotr Opaczewski  
II Wicewojewoda Warmińsko-Mazurski

Załącznik  
do Rozporządzenia Nr 25  
Wojewody Warmińsko-Mazurskiego  
z dnia 9 września 2022 r.



### **Uzasadnienie**

do projektu rozporządzenia Wojewody Warmińsko-Mazurskiego w sprawie zwalczania afrykańskiego pomoru świń, w związku z wystąpieniem w dniu 6 września 2022 r. ogniska afrykańskiego pomoru świń u świń w miejscowości Surminy, gmina Banie Mazurskie, powiat gołdapski.

Afrykański pomór świń jest wysoce zaraźliwą i zakaźną chorobą, na którą choruje trzoda chlewna i dziki. Z mocy ustawy z dnia 11 marca 2004 r. o ochronie zdrowia zwierząt oraz zwalczaniu chorób zakaźnych zwierząt (Dz.U. z 2020 r. poz. 1421 ze zm.) jest chorobą podlegającą obowiązkowi zgłaszania i zwalczania.

Zwierzęta, które przechorowały chorobę nigdy nie wracają do pierwotnego stanu zdrowia oraz stanu produkcyjności. Ponadto w trakcie spadku odporności w okresie trwania choroby dochodzi do licznych zakażeń wtórnych, które dodatkowo przedłużają okres rekonwalescencji zwierząt.

Straty związane z wystąpieniem choroby wynikają bezpośrednio z załamania produkcji chorych zwierząt, ich upadków, zakazu handlu towarami z terenów dotkniętych epizootią oraz międzynarodowych restrykcji handlowych o charakterze zakazu importu towarów pochodzących od świń i dzików z terenów wystąpienia choroby lub wręcz z kraju jej wystąpienia.

Ustanowienie na wniosek Warmińsko-Mazurskiego Wojewódzkiego Lekarza Weterynarii rozporządzeniem Wojewody obszarów zapowietrzonego i zagrożonego oraz określenia zasad zachowania ludności na tych terenach jest zgodne z przepisami cytowanej na wstępie ustawy i przepisami szczególnymi oraz niezbędne dla zapewnienia bezpieczeństwa ludzi i zwierząt w trakcie działań zmierzających do likwidacji choroby.